

SJAKK



Veiledning og undervisningsmateriell
for lærere

Utarbeidet for Larvikskolene i 2011 av Bjarte Engeset, Larvik Sjakklubb,

i forbindelse med prosjektet SJAKKLØFTET

SJAKKREGLER

*En spiller har hvite brikker. Den andre har svarte brikker.

*Hvit begynner spillet og så flytter spillerne annenhver gang.

*Den som først klarer å fange kongen til det andre laget, har vunnet.

Slik stiller man opp brikkene:



Legg merke til at den hvite dronningen står på det hvite feltet D1 mens den sorte dronningen står på det sorte feltet D8.

*Hver spiller har to tårn, to springere (hester), to løpere, én dronning, én konge og åtte bønder.

*Brikkene flyttes på forskjellige måter etter visse regler. De må arbeide sammen for å fange den andre spillerens konge.

*Alle brikker har muligheten til slå en av motstanderens brikker (men ikke sine egne) dersom motstanderbrikken står på et felt vår brikke kan gå til.

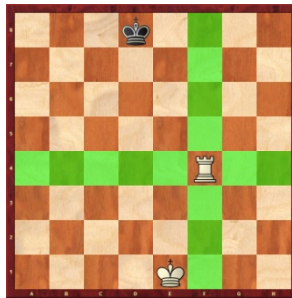
LØPEREN

Kan bare gå på skrå, og den kan ikke hoppe over brikker.



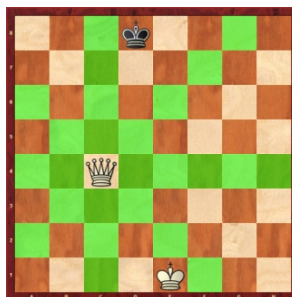
TÅRNET

Kan gå rett framover, bakover eller til siden, men den kan ikke hoppe over brikker.



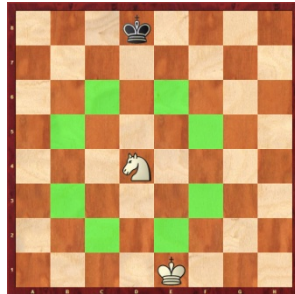
DRONNINGEN

Kan gå så langt den vil, framover, bakover, til siden og på skrå, men den kan ikke hoppe over brikker.



SPRINGEREN (HESTEN)

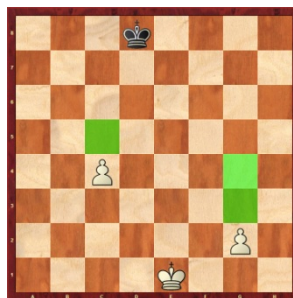
Går som bokstaven L: To ruter fram og én til siden (eller én rute fram og to til siden), eller det samme bakover. Husk: Den kan hoppe over brikker.



BONDEN

Kan bare gå rett framover. Den kan ikke gå bakover, og den kan ikke hoppe over brikker.

Første gang flytter man flytter en bonde kan den gå ett eller to skritt fram. Senere kan den bare flytte ett skritt framover.



Bonden er ikke som de andre brikkene. Den slår ikke på samme måte som den beveger seg. Den slår bare PÅ SKRÅ. (ett skritt på skrå framover):



Hvis bonden klarer å gå helt over til den andre siden av brettet forvandler den seg til en annen brikke. Du bestemmer hvilken brikke. Det er nesten alltid lured å velge dronning.

KONGEN

Kan flytte alle veier, men bare ett skritt.




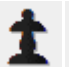

Kongen er viktig: Blir kongen din fanga har du tapt. Du kan ikke sette den på et sted der den kan bli slått. (Du kan altså ikke gi den bort).

BRIKKENES VERDI

Dette er ikke en del av sjakkreglene, men det er viktig at en spiller kjenner brikkenes verdi. Da spiller man bedre. Brikkenes verdi kan variere litt fra stilling til stilling.

BONDEN 




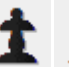


TIPS: Bøndene kan øke enormt i verdi, dersom de klarer å forvandle seg til dronning.

SPRINGEREN  =   






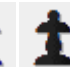
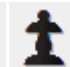
Tips: Springerne er ofte best midt på brettet. Da når de flest felter. De liker seg i lukkede stillinger siden de kan hoppe over andre. I slike stillinger har de litt større verdi.

LØPEREN  =   

Tips: Løperne er særlig sterke når de kan arbeide sammen. Dette kaller men "løperparet". Løperne liker seg i åpne stillinger, og har litt mer verdi i slike stillinger

TÅRNET  =     

TIPS: Tårnene liker seg best på åpne linjer eller rader, og blir ofte særlig viktige mot slutten av et parti, når de kan ha mye plass å boltre seg på.

DRONNINGEN  =        

TIPS: Dronningen kan lett bli "plaget" dersom man tar den for tidlig ut. Men etter hvert blir dronningen den sterkeste angrepsbrikken, den som kan dekke mest felter på brettet.

KONGEN 

Dersom man kan sette motstanderens konge "matt", vinner man. Kongen har derfor "uendelig stor verdi".

TIPS: I første del av et sjakkparti bør man passe på at kongen er i sikkerhet, med rokade. Mot slutten, når det minker med offiserer, bør kongen komme seg i aktivitet. Da er kongen en sterk brikke.

REMIS

Remis er ordet for uavgjort i sjakk. Den mest vanlige poeng-givningen i sjakk er 1 poeng for seier, ½ poeng for remis (uavgjort) og 0 poeng for tap. I barnesjakk gir man gjerne 3 poeng for seier, 2 for uavgjort og 1 for tap.

Det kan bli uavgjort dersom:

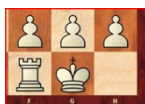
1. en av spillerne ikke kan gjøre noe lovlig trekk (PATT)
2. det oppstår en stilling som ikke kan frambringe matt ved noen lovlig trekkrekkefølge. (For eksempel når begge spillere bare har en konge igjen).
3. samme stilling oppstår for minst tredje gang. (For eksempel ved "evig sjakk")
4. de siste 50 påfølgende trekk fra begge spillerne er utført uten bondetrek og uten slag av brikke.
5. begge spillerne blir enige om uavgjort.

I barnesjakk er de to første tilfellene vanligst.

ROKADE

Kongen har en helt spesiell avtale med tårnene sine om hvordan han kan komme seg raskt i sikkerhet. Derfor finnes det et veldig spesielt trekk som hver spiller bare kan gjøre en gang i et sjakkparti: ROKADE.

Trekket utføres ved at man først flytter kongen to felt ut mot siden, og deretter plasserer tårnet helt nær kongen, på motsatt side av der tårnet sto opprinnelig. Man flytter altså to brikker på en gang (i "et trekk").



Dette kan man bare gjøre hvis:

1. Kongen og tårnet står der de stod da spillet startet
2. Kongen eller tårnet kan ikke ha flyttet på seg (f.eks. bort fra startfeltet og tilbake igjen)
3. Feltene mellom tårnet og kongen må være tomme
4. Kongen kan ikke stå i sjakk, og feltene den skal flytte over og til kan ikke være truet av en motstanderbrikke.

EN PASSANT

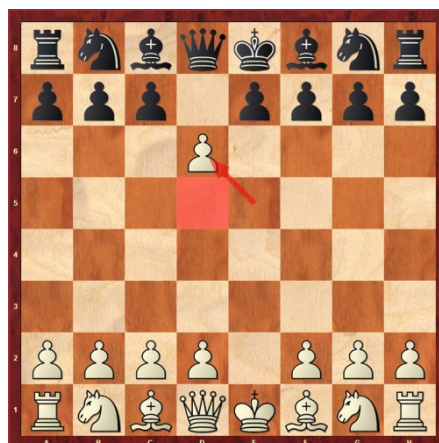
ET SPESIELT TREKK

En sjakkspiller lærer seg to franske ord: "en passant". Det betyr "i det den passerer". Dette er en helt spesiell måte en bonde kan slå på.

En passant-slaget kan du bruke dersom en motstander prøver å komme seg forbi en av dine bønder ved å som første trekk flytte to ruter fremover (det er lov):



Da havner bonden hans/hennes på siden av din bonde, MEN: Den har nettopp passert det feltet der du kan slå den. Da kan du straks slå denne bonden, på skrå, som om den bare hadde flyttet et felt fremover.



En passant-slaget må du (om du vil) bruke i ditt første trekk etter at motstanderen har gjort sitt bondeflytt. Bare da kan du slå "en passant". Etterpå er det for sent.

GOD SJAKKSKIKK

- Man håndhilser på motstanderen før partiet.
- Man utfører et sjakktrekk med en hånd, og trykker på klokka med den samme hånden.
- Man SLÅR aldri kraftig på klokka. Sjakkuret skal behandles bra.
- Berører man en brikke for å gjøre et trekk, skal den flyttes, så sant den KAN flyttes.
- Når hånden slipper brikken er trekket utført.
- Man kan rette på brikker som står skjevt, men da sier man først "j'adoube" (*sjadobb*).
- Når man taper (eller gir opp) tar man motstanderen i hånden.
- Man kan "tilby remis" (foreslå uavgjort). Da sier man, etter at man har gjort et trekk: "Jeg tilbyr remis". Motstanderen kan avslå dette ved å for eksempel si: "Jeg prøver litt til", eller "jeg avslår". Motstanderen kan også bare gjøre et trekk. Da er remis avslått. Dersom motstanderen vil gå med på remis rekker han/hun frem hånden, og man tar hverandre i hånden på at partiet er uavgjort.

SJAKKLØFTET

Prosjektet SJAKKLØFTET har sitt utgangspunkt i et toårig samarbeid mellom Larvik Sjakklubb og DnB NOR.

Vi vil gjerne fremme en økt positiv sjakkaktivitet blant barn og unge i Larvik.

Vi har tro på at det å lære sjakk kan utvikle mange sider ved barnas evner. Vi tror også dette kan virke positivt og integrerende rent sosialt. Det finnes mange undersøkelser som støtter disse synspunktene: http://sjakk.no/meldinger/sjakk_i_skolen.pdf

Denne våren har vi et kurs for viderekomne barn 12 tirsdagskvelder i sjakklubbens lokaler. Det er fulltegnet nå, men vi vil også komme med et lignende tilbud høsten 2011.

Vi har også inngått et samarbeid med seks Larvikskoler, der Larvik Sjakklubb på ulike måter hjelper til med sjakk-aktiviteter på disse skolene. Vi håper disse samarbeidene utvikler seg bra, og at også flere skoler etter hvert blir involvert.

Hver høst (oktober/november) vil vi arrangere et Skolemesterskap åpent for alle barn i Larvik.

--

Larvik Sjakklubb har en hjemmeside:

<http://www.larviksjakk.no/>

Dette dokumentet finner du også på denne hjemmesiden, i pdf-format.

På sidene våre finner du også mer avansert materiale for de som vil lære mer.

I Norge finnes det to sjakkbutikker på nett som har det meste av sjakkmateriell, bøker og utstyr:

<http://www.sjakkhuset.no/>

<http://www.sjakkbutikken.no/>

Begge butikkene kan også formidle kontakter til kurser, turneringer, Sjakkforbundet etc.

Norges Sjakkforbund har følgende hjemmesider: <http://sjakk.no/>

Ungdommens Sjakkforbund har den samme nettsadressen som Norges Sjakkforbund.

Bjarte Engeset

Larvik Sjakklubb

Januar 2011